



2. ลักษณะการประกอบธุรกิจ

2.1 ประวัติความเป็นมา การเปลี่ยนแปลง และพัฒนาการที่สำคัญ

บริษัท พีทีที เอ็นเนอร์ยี่ จำกัด (มหาชน) (“บริษัท” หรือ “PTG”) ก่อตั้งขึ้นเมื่อวันที่ 21 มีนาคม 2531 ในนาม บริษัท ภาคใต้เชื้อเพลิง จำกัด โดยกลุ่มนักธุรกิจชาวไทยกลุ่มหนึ่ง เพื่อประกอบกิจการคลังน้ำมันเชื้อเพลิงและค้าน้ำมันเชื้อเพลิง ในระยะแรก บริษัทมีคลังน้ำมันอยู่ 2 แห่ง ได้แก่ คลังน้ำมันชุมพร ซึ่งตั้งอยู่ในอำเภอเมืองชุมพร จังหวัดชุมพร และคลังน้ำมันแม่กลอง ซึ่งตั้งอยู่ในอำเภอแม่กลอง จังหวัดสมุทรสงคราม ลูกค้าส่วนใหญ่ ณ ขณะนั้นเป็นกลุ่มผู้ประกอบการ ประมงและโรงงานอุตสาหกรรมในภาคใต้

ต่อมาบริษัทได้จัดตั้งบริษัทย่อยชื่อ บริษัท ปิโตรเลียมไทยคอร์ปอเรชั่น จำกัด เพื่อประกอบธุรกิจค้าปลีกน้ำมัน เชื้อเพลิงสำเร็จรูปผ่านสถานีบริการน้ำมันที่มีเครื่องหมายการค้า “PT” (“สถานีบริการน้ำมัน PT”) เนื่องจาก บริษัทต้องการ ขยายฐานลูกค้าไปยังกลุ่มผู้ใช้รถยนต์และใช้น้ำมันรายย่อย นอกจากนี้ บริษัทยังลงทุนในคลังน้ำมันเพิ่มขึ้นอีกหลายแห่ง เพื่อให้สามารถตอบสนองการดำเนินธุรกิจค้าปลีกและค้าส่งน้ำมันของบริษัทได้อย่างเหมาะสม

สถานีบริการน้ำมัน PT ได้ให้บริการกับผู้บริโภคมาอย่างยาวนานจนเป็นที่รู้จักและได้รับการยอมรับจากผู้บริโภค ทำให้บริษัทสามารถเพิ่มจำนวนสถานีบริการน้ำมัน PT ในพื้นที่ต่างๆ ในช่วงที่ผ่านมา จนกระทั่ง ปัจจุบันสถานีบริการ น้ำมัน PT มีอยู่ทั่วประเทศในประเทศไทย โดย ณ วันที่ 31 ธันวาคม 2555 สถานีบริการน้ำมัน PT มีจำนวนทั้งสิ้น 574 สถานี

ประวัติความเป็นมาและพัฒนาการที่สำคัญของบริษัทสรุปได้ดังนี้

ปี 2531	:	<ul style="list-style-type: none"> บริษัทจดทะเบียนก่อตั้งในนาม บริษัท ภาคใต้เชื้อเพลิง จำกัด เมื่อวันที่ 21 มีนาคม 2531 โดยมีทุนจดทะเบียนเริ่มต้นเท่ากับ 1.00 ล้านบาท และแบ่งออกเป็นหุ้นสามัญจำนวน 0.01 ล้านหุ้น มูลค่าที่ตราไว้ 100.00 บาทต่อหุ้น
ปี 2535	:	<ul style="list-style-type: none"> บริษัทเพิ่มทุนจดทะเบียนเป็น 264.00 ล้านบาท โดยออกหุ้นสามัญเพิ่มทุน จำนวน 2.63 ล้านหุ้น มูลค่าที่ตราไว้เท่ากับ 100.00 บาทต่อหุ้น โดยเสนอขายให้กับผู้ถือหุ้นเดิม บริษัท ปิโตรเลียมไทยคอร์ปอเรชั่น จำกัด (“PTC”) จดทะเบียนจัดตั้ง เมื่อวันที่ 7 กรกฎาคม 2535 โดยมีทุนจดทะเบียนเท่ากับ 100.00 ล้านบาท และแบ่งออกเป็นหุ้นสามัญจำนวน 1.00 ล้านหุ้น มูลค่าที่ตราไว้เท่ากับ 100.00 บาทต่อหุ้น
ปี 2536	:	<ul style="list-style-type: none"> บริษัทเพิ่มทุนจดทะเบียนเป็น 400.00 ล้านบาท โดยออกหุ้นสามัญเพิ่มทุน จำนวน 1.36 ล้านหุ้น มูลค่าที่ตราไว้ 100.00 บาทต่อหุ้น โดยเสนอขายให้กับผู้ถือหุ้นเดิม
ปี 2537	:	<ul style="list-style-type: none"> บริษัทเพิ่มทุนจดทะเบียนเป็น 500.00 ล้านบาท โดยออกหุ้นสามัญเพิ่มทุน จำนวน 1.00 ล้านหุ้น มูลค่าที่ตราไว้ 100.00 บาทต่อหุ้น โดยเสนอขายให้กับผู้ถือหุ้นเดิม PTC ปรับโครงสร้างการถือหุ้น โดยบริษัทเข้ามาเป็นผู้ถือหุ้นใหญ่ใน PTC โดยถือหุ้นร้อยละ 99.99



ปี 2538	:	<ul style="list-style-type: none"> ○ บริษัทจดทะเบียนแปรสภาพเป็นบริษัทมหาชนจำกัด ○ บริษัทเปลี่ยนแปลงมูลค่าหุ้นที่ตราไว้จากเดิม 100.00 บาทต่อหุ้น เป็น 10.00 บาทต่อหุ้น ส่งผลให้จำนวนหุ้นเพิ่มขึ้นจาก 5.00 ล้านหุ้น เป็น 50.00 ล้านหุ้น ○ บริษัทเพิ่มทุนจดทะเบียนเป็น 1,000.00 ล้านบาท โดยออกหุ้นสามัญเพิ่มทุน จำนวน 50.00 ล้านหุ้น มูลค่าที่ตราไว้ 10.00 บาทต่อหุ้น โดยเสนอขายให้กับผู้ถือหุ้นเดิม เป็นจำนวน 5.00 ล้านหุ้น และผู้ลงทุนเฉพาะเจาะจง จำนวน 7 ราย เป็นจำนวน 20.00 ล้านหุ้น และส่วนที่เหลืออีก 25.00 ล้านหุ้นยังไม่ได้จำหน่าย
ปี 2544	:	<ul style="list-style-type: none"> ○ บริษัทลดทุนจดทะเบียนลงเหลือ 750.00 ล้านบาท โดยให้ลดทุนจดทะเบียนที่ยังไม่ได้ ออกและเสนอขาย จำนวน 250.00 ล้านบาท หรือเท่ากับ 25.00 ล้านหุ้น ○ บริษัทเพิ่มทุนจดทะเบียนเป็น 1,250.00 ล้านบาท โดยออกหุ้นสามัญเพิ่มทุนจำนวน 50.00 ล้านหุ้น มูลค่าที่ตราไว้ 10.00 บาทต่อหุ้น โดยเสนอขายให้กับผู้ถือหุ้นเดิม จำนวน 12.45 ล้านหุ้น และเสนอขายให้กับสถาบันการเงินแห่งหนึ่ง จำนวน 37.55 ล้านหุ้น ซึ่งเป็นไปตามสัญญาประนอมหนี้ที่บริษัทตกลงไว้กับสถาบันการเงินดังกล่าว (“หุ้นเจ้าหนี้สถาบันการเงิน”)
ปี 2547	:	<ul style="list-style-type: none"> ○ บริษัทได้ทำสัญญาปรับโครงสร้างหนี้กับบริษัทบริหารสินทรัพย์แห่งหนึ่ง ซึ่งรับโอนหนี้บางส่วนมาจากสถาบันการเงินแห่งหนึ่ง (“ภาระหนี้กับบริษัทบริหารสินทรัพย์”) สำหรับหนี้ส่วนที่เหลือที่ยังไม่ได้โอนมายังบริษัทบริหารสินทรัพย์ (“ภาระหนี้กับสถาบันการเงินเดิม”) บริษัทได้เจรจาเพื่อหาแนวทางในการปรับโครงสร้างหนี้
ปี 2548	:	<ul style="list-style-type: none"> ○ PTC เพิ่มทุนจดทะเบียนเป็น 600.00 ล้านบาท โดยออกหุ้นสามัญเพิ่มทุนจำนวน 5.00 ล้านหุ้น มูลค่าที่ตราไว้ เท่ากับ 100.00 บาทต่อหุ้น โดยออกและเสนอขายทั้งจำนวนให้กับบริษัท
ปี 2549	:	<ul style="list-style-type: none"> ○ บริษัทได้เจรจากับนางเลิศลักษณ์ ณีฐฐสมบุญร์ ซึ่งเป็นผู้ถือหุ้นของบริษัท ภูบดินทร์ จำกัด (“ภูบดินทร์”) ให้เข้ามาลงทุนในบริษัท โดยนางเลิศลักษณ์ ณีฐฐสมบุญร์ ให้เงินกู้ยืมกับบริษัทเพื่อชำระหนี้ (ทั้งภาระหนี้กับบริษัทบริหารสินทรัพย์ และภาระหนี้กับสถาบันการเงินเดิม) ตามสัญญาปรับโครงสร้างหนี้ที่บริษัทได้ตกลงร่วมกับบริษัทบริหารสินทรัพย์ และสถาบันการเงินดังกล่าว นอกจากนี้ นางเลิศลักษณ์ ณีฐฐสมบุญร์ ยังได้เข้าซื้อหุ้นสามัญของบริษัท (หุ้นเจ้าหนี้สถาบันการเงิน) จากสถาบันการเงินดังกล่าว ส่งผลให้นางเลิศลักษณ์ ณีฐฐสมบุญร์ เป็นผู้ถือหุ้นของบริษัทรายหนึ่ง และภูบดินทร์มีฐานะเป็นบุคคลที่เกี่ยวข้องของบริษัท
ปี 2552	:	<ul style="list-style-type: none"> ○ บริษัทมอบหมายให้คณะทำงานดำเนินการจดทะเบียนจัดตั้งบริษัทย่อยชื่อ บริษัท พีระมิด ออยล์ จำกัด (“PMO”) ทุนจดทะเบียนเท่ากับ 1.00 ล้านบาท โดยแบ่งออกเป็นหุ้นสามัญจำนวน 10,000 หุ้น มูลค่าที่ตราไว้เท่ากับ 100.00 บาทต่อหุ้น และบริษัทได้เข้าซื้อหุ้นจำนวน 9,997 หุ้น จากคณะทำงานที่ดำเนินการจัดตั้ง PMO ในราคาหุ้นละ 100.00 บาท ซึ่งเท่ากับมูลค่าหุ้นสามัญที่ได้ชำระเพื่อจัดตั้งบริษัท ต่อมาบริษัทได้ซื้อหุ้นเพิ่มขึ้นอีก 1 หุ้น จากคณะทำงาน ในราคาหุ้นละ 100.00 บาท ซึ่งเท่ากับมูลค่าหุ้นสามัญที่ได้ชำระเพื่อ



	<p>จัดตั้งบริษัท</p> <ul style="list-style-type: none"> บริษัทมอบหมายให้คณะทำงานดำเนินการจดทะเบียนจัดตั้งบริษัทย่อยชื่อ บริษัท แอลไพน์ ออยล์ จำกัด (“APO”) ทุนจดทะเบียนเท่ากับ 1.00 ล้านบาท โดยแบ่งออกเป็นหุ้นสามัญ จำนวน 10,000 หุ้น มูลค่าที่ตราไว้เท่ากับ 100.00 บาทต่อหุ้น และบริษัทได้เข้าซื้อหุ้น จำนวน 9,997 หุ้น จากคณะทำงานที่ดำเนินการจัดตั้ง APO ในราคาหุ้นละ 100.00 บาท ซึ่งเท่ากับมูลค่าหุ้นสามัญที่ได้ชำระเพื่อจัดตั้งบริษัท
ปี 2554	<ul style="list-style-type: none"> บริษัทมอบหมายให้คณะทำงานดำเนินการจดทะเบียนจัดตั้งบริษัทย่อยชื่อ บริษัท เอ็มไพร์ ออยล์ จำกัด (“EPO”) ทุนจดทะเบียนเท่ากับ 1.00 ล้านบาท โดยแบ่งออกเป็นหุ้นสามัญ จำนวน 10,000 หุ้น มูลค่าที่ตราไว้เท่ากับ 100.00 บาทต่อหุ้น และบริษัทได้เข้าซื้อหุ้น จำนวน 9,997 หุ้น จากคณะทำงานที่ดำเนินการจัดตั้ง EPO ในราคาหุ้นละ 100.00 บาท ซึ่งเท่ากับมูลค่าหุ้นสามัญที่ได้ชำระเพื่อจัดตั้งบริษัท ต่อมาบริษัทได้ซื้อหุ้นเพิ่มขึ้นอีก 1 หุ้น จากคณะทำงาน ในราคาหุ้นละ 100.00 บาท ซึ่งเท่ากับมูลค่าหุ้นสามัญที่ได้ชำระเพื่อจัดตั้งบริษัท บริษัทมอบหมายให้คณะทำงานดำเนินการจดทะเบียนจัดตั้งบริษัทย่อยชื่อ บริษัท เอเวอร์เรสต์ ออยล์ จำกัด (“EVO”) ทุนจดทะเบียนเท่ากับ 1.00 ล้านบาท โดยแบ่งออกเป็นหุ้นสามัญ จำนวน 10,000 หุ้น มูลค่าที่ตราไว้เท่ากับ 100.00 บาทต่อหุ้น และบริษัทได้เข้าซื้อหุ้น จำนวน 9,997 หุ้น จากคณะทำงานที่ดำเนินการจัดตั้ง EVO ในราคาหุ้นละ 100.00 บาท ซึ่งเท่ากับมูลค่าหุ้นสามัญที่ได้ชำระเพื่อจัดตั้งบริษัท ต่อมาบริษัทได้ซื้อหุ้นเพิ่มขึ้นอีก 1 หุ้น จากคณะทำงาน ในราคาหุ้นละ 100.00 บาท ซึ่งเท่ากับมูลค่าหุ้นสามัญที่ได้ชำระเพื่อจัดตั้งบริษัท บริษัทมอบหมายให้คณะทำงานดำเนินการจดทะเบียนจัดตั้งบริษัทย่อยชื่อ บริษัท แอตลาส ออยล์ จำกัด (“ALO”) ทุนจดทะเบียนเท่ากับ 1.00 ล้านบาท โดยแบ่งออกเป็นหุ้นสามัญ จำนวน 10,000 หุ้น มูลค่าที่ตราไว้เท่ากับ 100.00 บาทต่อหุ้น และบริษัทได้เข้าซื้อหุ้น จำนวน 9,997 หุ้น จากคณะทำงานที่ดำเนินการจัดตั้ง ALO ในราคาหุ้นละ 100.00 บาท ซึ่งเท่ากับมูลค่าหุ้นสามัญที่ได้ชำระเพื่อจัดตั้งบริษัท บริษัทมอบหมายให้คณะทำงานดำเนินการจดทะเบียนจัดตั้งบริษัทย่อยชื่อ บริษัท แอนดีส ออยล์ จำกัด (“ADO”) ทุนจดทะเบียนเท่ากับ 1.00 ล้านบาท โดยแบ่งออกเป็นหุ้นสามัญ จำนวน 10,000 หุ้น มูลค่าที่ตราไว้เท่ากับ 100.00 บาทต่อหุ้น และบริษัทได้เข้าซื้อหุ้น จำนวน 9,997 หุ้น จากคณะทำงานที่ดำเนินการจัดตั้ง ADO ในราคาหุ้นละ 100.00 บาท ซึ่งเท่ากับมูลค่าหุ้นสามัญที่ได้ชำระเพื่อจัดตั้งบริษัท จดทะเบียนเปลี่ยนชื่อบริษัทเป็นบริษัท พีทีจี เอ็นเนอยี จำกัด (มหาชน)
ปี 2555	<ul style="list-style-type: none"> บริษัทได้รับอนุมัติมาตรฐาน ISO 9001 สำหรับการรับ จัดเก็บ และจ่ายผลิตภัณฑ์น้ำมันเชื้อเพลิง (น้ำมันเบนซิน และน้ำมันดีเซล) ณ คลังสาขาแม่กลอง PTC ลดทุนจดทะเบียนลงเหลือ 439.98 ล้านบาท โดยลดมูลค่าหุ้นที่ตราไว้จากเดิม 100.00 บาทต่อหุ้น เหลือ 73.33 บาทต่อหุ้น เพื่อล้างขาดทุนสะสมของ PTC



	<ul style="list-style-type: none"> ○ บริษัทจดทะเบียนจัดตั้งบริษัทย่อยชื่อ บริษัท พีเรนีส ออยล์ จำกัด (“PRN”) ทุนจดทะเบียนเท่ากับ 1.00 ล้านบาท โดยแบ่งออกเป็นหุ้นสามัญ จำนวน 10,000 หุ้น มูลค่าที่ตราไว้เท่ากับ 100.00 บาทต่อหุ้น ○ บริษัทจดทะเบียนจัดตั้งบริษัทย่อยชื่อ บริษัท โอลิมปัส ออยล์ จำกัด (“OLP”) ทุนจดทะเบียนเท่ากับ 1.00 ล้านบาท โดยแบ่งออกเป็นหุ้นสามัญ จำนวน 10,000 หุ้น มูลค่าที่ตราไว้เท่ากับ 100.00 บาทต่อหุ้น ○ บริษัทมอบหมายให้คณะทำงานดำเนินการจดทะเบียนจัดตั้งบริษัทย่อยชื่อ บริษัท กาแฟพันธุ์ไทย จำกัด (“กาแฟพันธุ์ไทย”) ทุนจดทะเบียนเท่ากับ 5.00 ล้านบาท โดยแบ่งออกเป็นหุ้นสามัญ จำนวน 50,000 หุ้น มูลค่าที่ตราไว้เท่ากับ 100 บาทต่อหุ้น และบริษัทได้เข้าซื้อหุ้น จำนวน 49,997 หุ้น จากคณะทำงานที่ดำเนินการจัดตั้งกาแฟพันธุ์ไทย ในราคาหุ้นละ 100.00 บาท ซึ่งเท่ากับมูลค่าหุ้นสามัญที่ได้ชำระเพื่อจัดตั้งบริษัท ○ ที่ประชุมผู้ถือหุ้นมีมติให้ดำเนินการจดทะเบียนเปลี่ยนแปลงมูลค่าที่ตราไว้จากเดิม 10.00 บาทต่อหุ้น เป็น 1.00 บาทต่อหุ้น ส่งผลให้จำนวนหุ้นสามัญที่ออกและเรียกชำระแล้วเพิ่มขึ้นจาก 125.00 ล้านหุ้น เป็น 1,250 ล้านหุ้น และเพิ่มทุนจดทะเบียนจำนวน 420.00 ล้านบาท โดยให้เสนอขายต่อประชาชนเป็นจำนวน 386.60 ล้านหุ้น และให้เสนอขายต่อกรรมการ ผู้บริหาร และพนักงานเป็นจำนวน 33.40 ล้านหุ้น
--	--

2.2 ภาพรวมการประกอบธุรกิจของบริษัทและบริษัทย่อย

บริษัทและบริษัทย่อยดำเนินธุรกิจค้าปลีกและค้าส่งน้ำมันเชื้อเพลิงเป็นหลัก ทั้งนี้ น้ำมันเชื้อเพลิงที่บริษัทจำหน่ายส่วนใหญ่สั่งซื้อโดยตรงมาจากบริษัท ไทยออยล์ จำกัด (มหาชน) (“ไทยออยล์” หรือ “TOP”) และขนส่งโดยกองรถบรรทุกน้ำมันของบริษัทจากโรงกลั่นน้ำมันไทยออยล์ เพื่อจำหน่ายให้กับลูกค้า น้ำมันเชื้อเพลิงส่วนใหญ่บริษัทจำหน่ายทั้งทางตรงและทางอ้อมให้กับกลุ่มผู้ใช้รถยนต์และกลุ่มผู้ใช้น้ำมันอื่น (เช่น เกษตรกรที่ใช้ น้ำมันสำหรับเครื่องจักรการเกษตร เป็นต้น) ผ่านสถานีบริการน้ำมัน PT ทั้งนี้ สถานีบริการน้ำมัน PT สามารถแบ่งออกได้เป็น 2 ลักษณะ ดังนี้

1) สถานีบริการน้ำมันที่เป็นกรรมสิทธิ์ของบริษัท (Company Owned Outlet)

สถานีบริการน้ำมัน PT ส่วนใหญ่ที่ให้บริการในปัจจุบันเป็นสถานีบริการน้ำมันที่เป็นกรรมสิทธิ์ของบริษัทและบริหารงานโดยบริษัท (Company Owned Company Operated) (“สถานีบริการน้ำมันประเภท COCO”) ทั้งนี้ PTC ซึ่งเป็นบริษัทย่อยจะเป็นเจ้าของหรือเป็นเจ้าของสิทธิการเช่าในสถานีบริการน้ำมันประเภท COCO นี้ และดำเนินการจำหน่ายน้ำมันเชื้อเพลิงให้กับกลุ่มผู้ใช้รถยนต์และผู้ใช้น้ำมันทั่วไปโดยตรง

2) สถานีบริการน้ำมันที่เป็นของผู้ประกอบการที่ได้รับสิทธิจากบริษัท (Franchise)

สถานีบริการน้ำมัน PT อีกส่วนหนึ่งจะเป็นสถานีบริการน้ำมันที่กรรมสิทธิ์และการบริหารงานเป็นของผู้ประกอบการสถานีบริการน้ำมันที่ได้รับอนุญาตให้ใช้เครื่องหมายการค้า PT จากบริษัท (Dealer Owned Dealer Operated) (“สถานีบริการน้ำมันประเภท DODO”) ทั้งนี้ ผู้ประกอบการสถานีบริการน้ำมันประเภท DODO (“ตัวแทนจำหน่ายน้ำมันของบริษัท”) จะเป็นเจ้าของสถานีบริการน้ำมันหรือเป็นเจ้าของสิทธิการเช่าในสถานีบริการน้ำมันและทำ



หน้าที่บริหารงานสถานีบริการน้ำมันประเภท DODO ในขณะที่บริษัทและบริษัทย่อยที่เป็นผู้ค้าน้ำมันมาตรา 10 จะเป็นผู้จำหน่ายน้ำมันเชื้อเพลิงให้กับตัวแทนจำหน่ายน้ำมันของบริษัทที่อยู่ในพื้นที่ความรับผิดชอบ โดยบริษัทจะให้ความช่วยเหลือและให้คำแนะนำในด้านต่างๆ กับตัวแทนจำหน่ายน้ำมันของบริษัท เช่น การออกแบบแปลนสถานีบริการ การลงทุนและการบริหารงาน และการสนับสนุนวัสดุและอุปกรณ์ เช่น สีทาอาคารเพื่อตกแต่งสถานีบริการน้ำมัน, เสาส่งแสง เครื่องหมายการค้า PT และราคาน้ำมัน และตรงราคาสินค้าของไทยออยล์ที่แสดงถึงการรับรองคุณภาพน้ำมันจากไทยออยล์ รวมถึงป้ายแสดงชนิดต่างๆ เป็นต้น เพื่อให้มั่นใจได้ว่าสถานีบริการน้ำมันประเภท DODO แต่ละแห่งมีรูปแบบและคุณภาพเดียวกันกับสถานีบริการน้ำมันประเภท COCO

นอกจากนี้ บริษัทและบริษัทย่อยที่เป็นผู้ค้าน้ำมันมาตรา 10 ยังจำหน่ายน้ำมันให้กับกลุ่มผู้ประกอบการสถานีบริการน้ำมันอิสระที่ไม่ได้เป็นตัวแทนจำหน่ายน้ำมันของผู้ค้าน้ำมันขนาดใหญ่ และกลุ่มผู้ค้าส่งน้ำมันรายอื่น (“ผู้ค้าน้ำมันประเภท Jobber”) ซึ่งดำเนินธุรกิจในลักษณะพ่อค้าคนกลาง โดยในธุรกิจจำหน่ายน้ำมันเชื้อเพลิงจะเรียกผู้ประกอบการกลุ่มนี้ว่า Jobber บริษัทและบริษัทย่อยที่เป็นผู้ค้าน้ำมันมาตรา 10 ยังจำหน่ายน้ำมันโดยตรงให้แก่กลุ่มผู้ประกอบการอุตสาหกรรมที่ต้องใช้น้ำมันเชื้อเพลิงในการดำเนินธุรกิจ

ลักษณะการดำเนินงานของบริษัทและบริษัทย่อย

- บริษัท พีทีจี เอ็นเนอยี จำกัด (มหาชน)

บริษัทจดทะเบียนเป็นผู้ค้าน้ำมันเชื้อเพลิงตามมาตรา 7 แห่งพระราชบัญญัติการค้าน้ำมันเชื้อเพลิง พ.ศ. 2543 ที่ประกอบธุรกิจจำหน่ายน้ำมันเชื้อเพลิงให้กับ 1) ตัวแทนจำหน่ายน้ำมันของบริษัท 2) ผู้ค้าน้ำมันรายอื่น และ 3) ผู้ประกอบการอุตสาหกรรมที่ต้องใช้น้ำมันเชื้อเพลิงในการดำเนินธุรกิจ ที่อยู่ในพื้นที่ความรับผิดชอบ บริษัทยังจดทะเบียนเป็นผู้ขนส่งน้ำมันเชื้อเพลิงตามมาตรา 12 แห่งพระราชบัญญัติการค้าน้ำมันเชื้อเพลิง พ.ศ. 2543 โดยให้บริการขนส่งและขนถ่ายน้ำมันให้กับบริษัทย่อยของบริษัทและลูกค้าในกลุ่มธุรกิจค้าส่งน้ำมันเชื้อเพลิง นอกจากนี้ บริษัทยังให้บริการรับฝากน้ำมันเชื้อเพลิงให้กับผู้ค้าน้ำมันรายอื่น

- บริษัท ปิโตรเลียมไทยคอร์ปอเรชั่น จำกัด

บริษัท ปิโตรเลียมไทยคอร์ปอเรชั่น จำกัด (“PTC”) ตั้งอยู่ ณ เลขที่ 90 อาคารไซเบอร์เวิร์ลด์ ทาวเวอร์ เอ ชั้น 33 ถนนรัชดาภิเษก แขวงห้วยขวาง เขตห้วยขวาง กรุงเทพมหานคร 10310 โดยเป็นบริษัทย่อยที่บริษัทถือหุ้นร้อยละ 99.99 PTC จดทะเบียนเป็นผู้ค้าน้ำมันเชื้อเพลิงตามมาตรา 11 แห่งพระราชบัญญัติการค้าน้ำมันเชื้อเพลิง พ.ศ. 2543 ที่ประกอบธุรกิจค้าปลีกน้ำมันเชื้อเพลิงผ่านสถานีบริการน้ำมัน PT ซึ่งเป็นสถานีบริการน้ำมันประเภท COCO นอกจากนี้ PTC ยังดำเนินธุรกิจร้านสะดวกซื้อในสถานีบริการน้ำมัน PT โดยใช้ชื่อร้านสะดวกซื้อว่า PT Mart (“ร้านสะดวกซื้อ PT Mart”) ซึ่งปัจจุบัน PTC อยู่ระหว่างการปรับปรุงภาพลักษณ์และรูปแบบการให้บริการ โดยร้านสะดวกซื้อที่จะเปิดใหม่ และร้านสะดวกซื้อ PT Mart ที่มีศักยภาพในการให้บริการสูงจะได้รับการปรับปรุงตามรูปแบบ และมาตรฐานการบริการแบบใหม่ และใช้ชื่อเป็นร้านสะดวกซื้อ Max Mart และ PTC ยังจำหน่ายผลิตภัณฑ์หล่อลื่นเครื่องยนต์ เครื่องหมายการค้า



Castrol ภายในสถานีบริการน้ำมันประเภท COCO และให้ผู้ประกอบการรายย่อยเช่าพื้นที่ภายในสถานีบริการน้ำมันประเภท COCO เพื่อดำเนินธุรกิจ

- บริษัทย่อยซึ่งเป็นผู้ค้าน้ำมันเชื้อเพลิงตามมาตรา 10

ณ วันที่ 31 ธันวาคม 2555 บริษัทที่มีบริษัทย่อยซึ่งจดทะเบียนเป็นผู้ค้าน้ำมันเชื้อเพลิงตามมาตรา 10 แห่งพระราชบัญญัติการค้า น้ำมันเชื้อเพลิง พ.ศ. 2543 จำนวนทั้งสิ้น 8 บริษัท (“บริษัทย่อยซึ่งเป็นผู้ค้าน้ำมันเชื้อเพลิงตามมาตรา 10”) ได้แก่

○ บริษัท พีระมิต ออยล์ จำกัด (“PMO”)	บริษัทถือหุ้นร้อยละ 99.98
○ บริษัท แอลไพน์ ออยล์ จำกัด (“APO”)	บริษัทถือหุ้นร้อยละ 99.97
○ บริษัท เอ็มไพร์ ออยล์ จำกัด (“EPO”)	บริษัทถือหุ้นร้อยละ 99.98
○ บริษัท เอลเวอร์เรสต์ ออยล์ จำกัด (“EVO”)	บริษัทถือหุ้นร้อยละ 99.98
○ บริษัท แอลลาส ออยล์ จำกัด (“ALO”)	บริษัทถือหุ้นร้อยละ 99.97
○ บริษัท แอนดิส ออยล์ จำกัด (“ADO”)	บริษัทถือหุ้นร้อยละ 99.97
○ บริษัท พีเรนีส ออยล์ จำกัด (“PRN”)	บริษัทถือหุ้นร้อยละ 99.97
○ บริษัท โอลิมปัส ออยล์ จำกัด (“OLP”)	บริษัทถือหุ้นร้อยละ 99.97

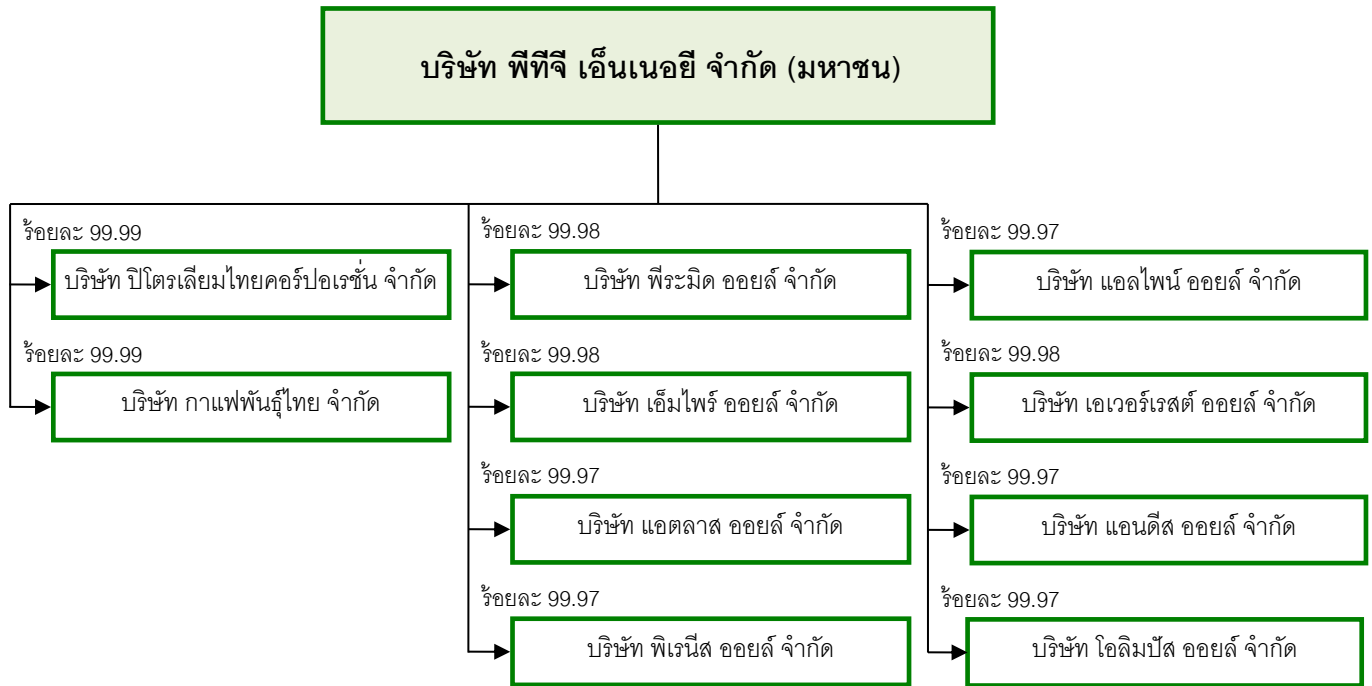
บริษัทย่อยซึ่งเป็นผู้ค้าน้ำมันเชื้อเพลิงตามมาตรา 10 ตั้งอยู่ ณ เลขที่ 90 อาคารไซเบอร์เวิร์ลด์ ทาวเวอร์ เอ ชั้น 33 ถนนรัชดาภิเษก แขวงห้วยขวาง เขตห้วยขวาง กรุงเทพมหานคร 10310 บริษัทย่อยซึ่งเป็นผู้ค้าน้ำมันเชื้อเพลิงตามมาตรา 10 ทั้งหมดประกอบธุรกิจค้าส่งน้ำมันเชื้อเพลิงให้กับ 1) ตัวแทนจำหน่ายน้ำมันของบริษัท 2) ผู้ค้าน้ำมันรายอื่น และ 3) ผู้ประกอบการอุตสาหกรรมที่ต้องใช้น้ำมันเชื้อเพลิงในการดำเนินธุรกิจ ที่อยู่ในพื้นที่ความรับผิดชอบของบริษัทย่อยซึ่งเป็นผู้ค้าน้ำมันเชื้อเพลิงตามมาตรา 10 แต่ละบริษัท ทั้งนี้ บริษัทกำหนดให้คลังน้ำมันแต่ละแห่งจำหน่ายน้ำมันเชื้อเพลิงโดยบริษัทย่อยซึ่งเป็นผู้ค้าน้ำมันเชื้อเพลิงตามมาตรา 10 จำนวน 1 ถึง 2 บริษัท โดยจำนวนบริษัทย่อยที่ดูแลขึ้นอยู่กับปริมาณการจำหน่ายน้ำมันเชื้อเพลิงของแต่ละคลัง เนื่องจากบริษัทย่อยซึ่งเป็นผู้ค้าน้ำมันเชื้อเพลิงตามมาตรา 10 ไม่สามารถจำหน่ายน้ำมันเชื้อเพลิงต่อปีเกินกว่าปริมาณที่กฎหมายกำหนด (100,000 เมตริกตัน) ดังนั้น หากคลังน้ำมันใดที่ปริมาณการจำหน่ายน้ำมันเชื้อเพลิงต่อปีมีแนวโน้มเพิ่มขึ้นจนเกินกว่าปริมาณที่บริษัทย่อยที่รับผิดชอบคลังน้ำมันนั้นๆ จะสามารถจำหน่ายได้ บริษัทก็จะดำเนินการจัดตั้งบริษัทย่อยซึ่งเป็นผู้ค้าน้ำมันเชื้อเพลิงตามมาตรา 10 บริษัทใหม่ เพื่อรองรับปริมาณการจำหน่ายน้ำมันที่เพิ่มขึ้น

- บริษัท กาแฟพันธุ์ไทย จำกัด

บริษัท กาแฟพันธุ์ไทย จำกัด (“กาแฟพันธุ์ไทย”) ตั้งอยู่ ณ เลขที่ 90 อาคารไซเบอร์เวิร์ลด์ ทาวเวอร์ เอ ชั้น 33 ถนนรัชดาภิเษก แขวงห้วยขวาง เขตห้วยขวาง กรุงเทพมหานคร 10310 โดยเป็นบริษัทย่อยที่บริษัทถือหุ้นร้อยละ 99.99 กาแฟพันธุ์ไทยดำเนินธุรกิจร้านกาแฟภายในสถานีบริการน้ำมัน PT โดยใช้ชื่อร้านกาแฟว่า “กาแฟพันธุ์ไทย” (“ร้านกาแฟพันธุ์ไทย”)



2.3 โครงสร้างการถือหุ้นในกลุ่มบริษัท



2.4 โครงสร้างรายได้ของกลุ่มบริษัท

ธุรกิจ		2552		2553		2554		ปี 2555	
		ล้านบาท	ร้อยละ	ล้านบาท	ร้อยละ	ล้านบาท	ร้อยละ	ล้านบาท	ร้อยละ
1. รายได้จากธุรกิจค้าน้ำมันเชื้อเพลิงภายใต้สถานีบริการน้ำมัน PT	PTG และบริษัทย่อย								
1.1) รายได้จากธุรกิจค้าปลีกน้ำมันเชื้อเพลิงผ่านสถานีบริการน้ำมันของบริษัท (สถานีบริการน้ำมันประเภท COCO)	PTC	4,039.85	41.3	7,432.19	47.1	11,905.46	42.6	19,728.41	47.2
1.2) รายได้จากธุรกิจค้าส่งน้ำมันเชื้อเพลิงให้กับตัวแทนจำหน่ายน้ำมันของบริษัท (สถานีบริการน้ำมันประเภท DODO)	PTG และบริษัทย่อย (ยกเว้น PTC)	4,058.82	41.5	5,518.34	35.0	7,029.76	25.1	8,064.67	19.3
2. รายได้จากธุรกิจค้าส่งน้ำมันเชื้อเพลิงให้กับผู้ค้าน้ำมันรายอื่นและผู้ประกอบการอุตสาหกรรม	PTG และบริษัทย่อย (ยกเว้น PTC)	1,179.92	12.1	2,455.35	15.6	8,610.33	30.8	13,629.46	32.6
3. รายได้จากธุรกิจขนส่งและขนถ่ายน้ำมันเชื้อเพลิง	PTG	39.35	0.4	29.57	0.2	18.09	0.1	13.27	0.0
4. รายได้จากธุรกิจร้านสะดวกซื้อภายในสถานีบริการน้ำมัน PT	PTC	165.64	1.7	204.51	1.3	228.78	0.8	230.76	0.6
5. รายได้อื่น ^{1/}	PTG และบริษัทย่อย	290.18	3.0	127.77	0.8	158.95	0.6	152.75	0.4

หมายเหตุ: 1/ รายได้อื่น ประกอบไปด้วย 1) รายได้จากการจำหน่ายสินค้าและการให้บริการอื่น เช่น การให้บริการรับฝากน้ำมันเชื้อเพลิงกับผู้ค้าน้ำมันรายอื่น การให้เช่าทรัพย์สิน และการค้าปลีกและค้าส่งผลิตภัณฑ์หล่อลื่นรถยนต์ เป็นต้น และ 2) รายได้จากรายการพิเศษ เช่น รายได้เงินชดเชยการปรับลดราคาน้ำมัน และกำไรจากการปรับโครงสร้างหนี้ เป็นต้น



2.5 เป้าหมายการดำเนินธุรกิจ

บริษัทมีความประสงค์ที่จะเป็นผู้ให้บริการสถานีบริการน้ำมันที่ครอบคลุมพื้นที่ในแต่ละจังหวัดในประเทศไทย โดยเป็นมาตรฐานเดียวกัน เพื่อให้ผู้ใช้บริการสถานีบริการน้ำมัน PT สามารถมั่นใจได้ว่าจะได้รับการบริการและน้ำมันเชื้อเพลิงที่มีคุณภาพเดียวกันไม่ว่าจะอยู่ในพื้นที่ใดในประเทศไทย ดังนั้น ในระยะเวลา 5 ปีข้างหน้า บริษัทจะมุ่งเน้นการเพิ่มจำนวนสถานีบริการน้ำมัน PT อย่างต่อเนื่อง ทั้งสถานีบริการน้ำมันประเภท COCO และสถานีบริการน้ำมันประเภท DODO โดยบริษัทให้ความสำคัญกับการเพิ่มจำนวนสถานีบริการน้ำมันประเภท COCO เนื่องจากเป็นสถานีบริการน้ำมันที่บริษัทย่อยเป็นผู้บริหารงานเอง บริษัทจึงมั่นใจได้ว่าจะสามารถควบคุมมาตรฐานการให้บริการได้อย่างเต็มที่ ทั้งนี้ บริษัทตั้งเป้าหมายที่จะเพิ่มจำนวนสถานีบริการน้ำมันประเภท COCO เฉลี่ยปีละประมาณ 100 สถานีและสถานีบริการน้ำมันประเภท DODO เฉลี่ยปีละประมาณ 25 สถานีใน 5 ปีข้างหน้า เพื่อให้ก้าวไปสู่หนึ่งในผู้นำด้านสถานีบริการน้ำมัน